



**SERVIZO DE ATENCIÓN TEMPERÁ**  
Mancomunidade de Municipios da Comarca de Ordes

## **MEMORIA ANO 2012**

**SERVICIO DE ATENCIÓN TEMPERÁ DA MANCOMUNIDADE  
DE MUNICIPIOS DA COMARCA DE ORDES**



## ANTECEDENTES

O Servizo de Atención Temperá da Mancomunidade de Ordes, situado no concello de Ordes funciona para toda a comarca dende outubro de 2008.

O obxectivo principal do servizo é atender ás necesidades de intervención de contido social que se detectan nas familias dos nenos e nenas da comarca de Ordes para complementar a atención sectorial que se presta dende os ámbitos sanitario e educativo, abordando a prevención en todos os seus grados , primaria , secundaria e terciaria.

O servizo ten como pilares fundamentais os principios recollidos no “Libro Blanco de Atención Temprana” e segue as recomendacións técnicas e os estándares de calidade publicados polo Real Patronato de Discapacidade.

## POBOACIÓN DESTINATARIA

Poboación infantil de 0 a 6 anos da comarca de Ordes

- nenas e nenos con trastornos ou necesidades permanentes.
- nenas e nenos con trastornos ou necesidades transitorias.
- nenas e nenos en risco biolóxico ou social.

Poboación infantil de 7 a 12 anos con discapacidade (certificado de minusvalía superior ó 33%) que precise intervención especializada.

## OBXETIVOS XERAIS DO SAT

1. Ofrecer unha intervención especializada de cara o óptimo desenvolvemento dos nenos e nenas.
2. Actuar como medida de prevención da dependencia social e de promoción do benestar.
3. Promover a integración dos nenos e nenas con discapacidade ou desenvolvemento atípico no seu entorno próximo.

Dende o SAT tratase de acadar o obxetivos seguindo as recomendacións da Comisión Europea dende a cal se establece como obxetivos principais da Atención temperá mediante os seguintes tipos de actuacións

Multidimensionais

Centradas na familia e no entorno natural do menor

Planificadas na programación individual de traballo

## **FUNCIÓNS DO SERVIZO**

1. Valoración e atención de situacións de risco para o desenvolvemento do neno/a.
2. Valoración para a intervención nas dificultades en distintas áreas do desenvolvemento: psicomotora, cognitiva, comunicativa e adaptativo-social.
3. Tratamento individual e específico para cada neno/a, a súa familia e o seu entorno.
4. Colaboración e asesoramento técnico coas entidades sanitarias, sociais e educativas para a integración do neno e para a prevención de situacións de risco.
5. Divulgar e informar en todos os ámbitos sanitarios, educativos e sociais sobre a importancia da detección, prevención e intervención precoz.

## **PROFESIONAIS**

- Un Licenciado en Psicoloxía
- Un Diplomado en Logopedia

## **METODOLOXÍA**

### **Eixo individual**

A metodoloxía da intervención individual establécese da seguinte maneira:

1. Detección do trastorno.
2. Estudio e diagnose contrastada.
3. Programa de intervención individual.
4. Seguimento da intervención.
5. Avaliacións parciais do plan de intervención
6. Avaliación final.
7. Alta no servizo e/ou derivación a outros servizos.
8. Seguimento (de selo caso).

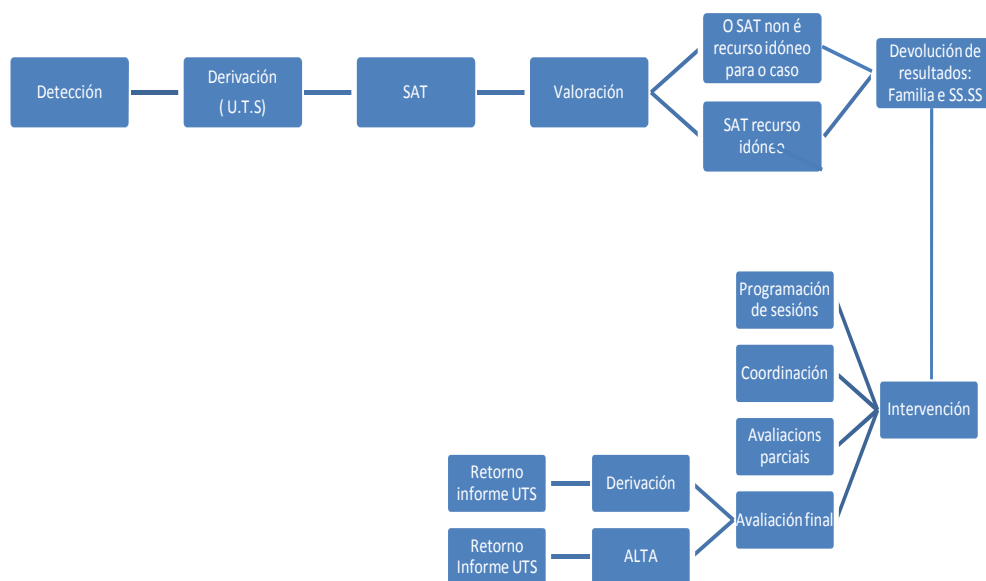


Gráfico 1: Esquema da intervención no SAT

## MEMORIA DE ACTIVIDADES

### POBOACIÓN ATENDIDA. USUARIOS 2012

Número nenos e nenas e as súas familias atendidos durante o ano 2012	143
Número de entradas durante o 2012	34
Número de altas durante o 2012	68

**PRESTACIÓNS INDIVIDUAIS. DETALLE CUANTITATIVO (a 21/12/2012)**

Mes	Entrevistas iniciais/acollida	Sesi3ns de valoraci3n	Sesi3ns de intervenci3n	Sesi3ns seguimento/orientac	Acci3ns de coordinaci3n	Activ comunitaria. Sesi3ns Taller Grupo
Xaneiro	5	8	187	11	4	1
Febreiro	2	5	201	4	6	1
Marzo	3	5	139	6	9	1
Abril	2	6	193	12	4	1
Maio	3	4	182	8	2	1
Xu3o	2	4	45	4	0	0
Xullo	2	5	210	8	5	1
Agosto	5	6	218	6	0	0
Setembro	3	4	190	2	0	1
Outubro	2	3	142	5	12	0
Novembro	3	5	176	14	4	1
Decembro	2	2	134	9	2	0
<b>Total</b>	<b>34</b>	<b>57</b>	<b>2017</b>	<b>89</b>	<b>48</b>	<b>6</b>

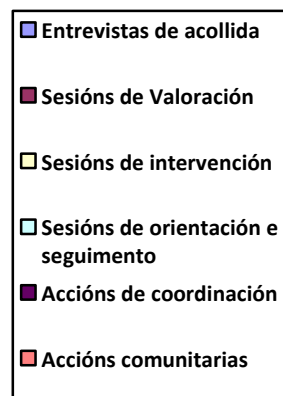
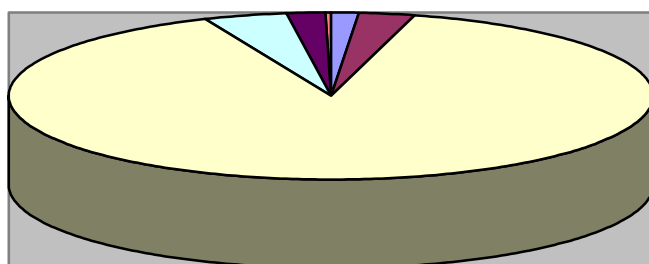


Gráfico2: Distribuci3n das prestaci3ns 2012

**Tipoloxía dos casos: demanda recibida (porcentaxes)**

Area socio-individual (conducta, afectividade, atención)	32,8%
Comunicación	40,6%
Motor	3,1%
Global	17,6%
Sensorial	6%

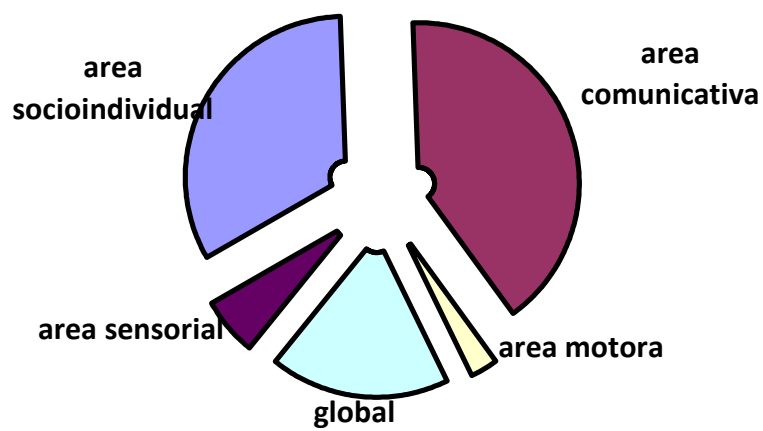


Gráfico 3. Distribución de casos por patoloxía principal.

**Detalle accións de coordinación por meses. Entrevistas presenciais e accións de coordinación.**

<b>Mes</b>	<b>Entrevistas de coordinación</b>
<b>Xaneiro</b>	Colexio Campomaior. Ordes Colexio Sigüeiro. Oroso Cruz Vermella . Colexio O Cruce. Cerceda
<b>Febreiro</b>	ASPANAES Santiago Colexio Sigüeiro. Oroso. Colexio campomaior . Ordes Colexio A Silva. Cerceda Colexio Campomaior. Ordes Cruz vermella. Ordes
<b>Marzo</b>	Colexio Viaño Pequeno . Trazo Colexio A Silva. Cerceda Colexio Sigüeiro. Oroso Colexio Campomaior. Ordes Colexio Castelao. Ordes Colexio O Cruce . Cerceda Colexio Mesón . Ordes. Colexio Xanceda. Mesía Traballadora Social e educadora familiar de Ordes.
<b>Abril</b>	Colexio Campomaior. Ordes Colexio o Mesón . Ordes Colexio Sigüeiro. Oroso. Técnicos Down Compostela
<b>Maio</b>	Colexio Campomaior. Ordes. Monitora piscina municipal Ordes Reunión de caso
<b>Xullo</b>	Escola infantil Sorrisos. Ordes Centro Psicopedagóxico Eumaxin. Ordes ASPANAES. Santiago. Monitor piscina municipal . Ordes.Reunión de caso Reunión de servizos sociais Comunitarios na Consellería de Traballo e Benestar.
<b>Outubro</b>	Colexio A Silva. Cerceda. Colexio O Cruce. Cerceda. Unitaria Queixas. Cerceda. Colexio Sigüeiro. Oroso

	Colexio Castelao. Ordes Colexio O Mesón. Ordes Colexio Xanceda. Mesía. Colexio Viaño Pequeno. Trazo. Reunión Colexio Campomaior. Ordes. Down Compostela Colexio Pecalama . Tordoia Monitora piscina municipal Ordes Reunión de caso.
<b>Novembro</b>	Colexio Sigüeiro. Orosó. Técnicos ASPANAES. Técnicos Down Compostela. Educadora Familiar Ordes.
<b>Decembro</b>	Educadora Familiar Ordes. Colexio A Silva. CERceda
<b>Total</b>	<b>48 reunións presenciais</b>

*\*Nesta táboa non se reflexan as accións de coordinación vía informe , nin coordinación vía telefónica ou mail.*

### Media mensual de prestacións

Consultas de acollida	1,5%
Sesións de Valoración	2,5%
Sesións de intervención	89,6%
Sesións de Orientación e seguimento	3,9 %
Accións de coordinación	2,1%
Actividades comunitarias.	0,3%

- Nesta táboa non se rexistra a elaboración de informes e programacións correspondentes a cada un dos usuarios .*



## Eixo comunitario

A metodoloxía desta intervención establécese de maneira específica para cada acción

Elaboración do programa “Dende a casa”. Guías páxina web para pais de nenos de cero a tres anos .

Organización da xornada formativa a familias usuarias do SAT con nenos con diversidade funcional , maiores de 6 anos. “Transición a vida adulta, recursos e igualdade” (19 de Xullo de 2012)

## ACTUACIÓNS DE CALIDADE. INDICADORES:

1. Formación e outras accións :

Técnicas e recursos relacionais na Atención Temperá.(20h) . Abril 2012.

Master en intervención en saúde, discapacidade e dependencia da Universidade da Coruña ( setembro 2011- xuño 2012)

Intervención familiar desde el enfoque de la Parentalidad Positiva. Servicio de Formación, Estudios y Documentación.Dirección General de las Familias y la Infancia. (Outubro 2011-Xaneiro 2012)

Xornada; As novas tecnoloxías en Atención Temperá. Outubro 2012

Curso: estimulación temperá 0 a 3 anos (21 h .) Novembro 2012.

Colaboración como membro da xunta directiva de AGAT ( Asociación Galega de Atención Temperá)

Colaboración como membro da xunta directiva co CPLGA ( Colexio Profesional de Logopedas de Galicia)

Aprobación e publicación BOP do 24 de febreiro de 2012 do regulamento de rexime interno do SAT da Mancomunidade de Ordes.

2. Melloras en protocolos de actuación

- Publicación do regulamento de rexime interno do Servizo de Atención Temperá (BOP nº 38 do 24 de Febreiro de 2012)

-Valoración inicial interdisciplinar

-Elaboración de informe e programación individualizados. Avaliacións parciais.

### 3. Compromiso co emprego da lingua galega no servizo

No servizo de Atención Temperá usase o galego como lingua de referencia para a elaboración de informes e programacións individuais correspondentes ós usuarios do servizo, así como nas sesións de intervención directa realizadas, tanto no eixo individual como no eixo comunitario.

Tamén se empregou a lingua galega programa divulgativo “Dende a casa”.

Ordes . 17 de xaneiro de 2013

A psicóloga do servizo de Atención Temperá

A Logopeda do servizo de Atención Temperá

Raquel Boquete Orgeira  
Nº Colex. G-3443

Iria Botana Lois  
Nº Colex: 15/004